

1. Alarmeringssystemen: welke bestaan er al binnen NL en hoe zijn deze tools opgebouwd (parameters)?
2. Dashboard Covid-19: welke bestaan er al (worden gebruikt) en wat zijn hiervoor de parameters?

1. Alarmeringstools

Randvoorwaarden om kiezen voor de juiste alarmeringstool en hoe deze in te zetten, is te bepalen:

- Waartoe wordt de tool ingezet (informereren, waarschuwen, handelingsperspectief bieden, opdracht geven)
- Voor welke doelgroep (iedereen, iedereen in een bepaald gebied, hulpverleners etc.)

Huidige beschikbare tools voor het informeren/alarmeren van burgers:

- [NL alert](#)
Deze tool wordt gebruikt om iedereen in NL te informeren bij calamiteiten. Denk hierbij aan een bericht op je telefoon om binnen te blijven als omstandigheden buiten risicovol zijn.

Voordeel: 1. groot bereik

nadeel: 1. niet specifiek

2. zojuist advies gegeven om de app te verwijderen door datalek

(<https://crisis.nl/nl-alert>)

- [KNMI weeralarm](#)
Het KNMI heeft een weeralarm, het alarm waarschuwt voor de volgende dingen:
regen
gladheid & sneeuw
onweersbuien
windstoten
temperatuur (hitte/koude)
zicht
hozen
De waarschuwingen worden per provincie, voor het IJsselmeergebied, de Waddenzee en de Waddeneilanden uitgegeven. De kleurcodering (groen, geel, oranje en rood) geeft de mate van risico aan.

Voor elk weertype is er een drempelwaarde vastgesteld. Is er een kans op windstoten van meer dan 75 km per uur dan is dat code geel. Boven 100 km per uur wordt het code oranje.

*zie link voor document

- [Vermist kind alert & Amber alert](#)
AMBER Alert Nederland verspreid AMBER Alerts en Vermist Kind Alerts uitsluitend op verzoek van de politie. Gemiddeld 1-2 keer per jaar stuurt de politie een AMBER Alert uit voor een ontvoerd of vermist kind in direct levensgevaar.

* criteria voor inzetten van vermist kind alert & Amber alert:

<https://www.amberalert.nl/criteria-definities/>

Voordeel: 1. duidelijke criteria

Nadeel: 2. bereik, enkel mensen die zich aanmelden ontvangen een melding.

- *Matrix borden op/langs wegen en/of van politie (in wijken)*

Bijvoorbeeld om te waarschuwen voor drukte of gebieden met hoge besmettingsdruk of omstandigheden die risicovol zijn

Voordeel: specifiek, informeert juiste doelgroep op het moment van gedrag waarop je wil inzetten (=verplaatsing ombuigen)

Nadeel: uitvoerbaarheid (m.b.t. corona informatie)?

- Teletekst (oudere generatie)
- Startpagina's zoekmachines
- [HartslagNu](#) is het reanimatie oproepsysteem van Nederland, burgerhulpverleners benutten voor meten saturatie bij patiënten die in ademnood zijn.

1.x Buitenlandse Covid19-alarmeringstools

Binnen de EU hebben enkele landen besloten mobiele technologie in te zetten om verspreiding van het virus tegen te gaan.

In Tsjechië is in een vroeg stadium het initiatief genomen, door enkele marktpartijen, burgers en de lokale piratenpartij om een '[contact tracing app](#)' (Engelstalige presentatie) te ontwikkelen - waaruit de Tsjechische overheid de 'slimme quarantaine' heeft ontwikkeld. Grof gezegd is de kern, naast de gebruikelijke social distancing en het sluiten van grenzen, etc, dat mensen een app (E-rouska, vertaald E-mondkapje) kunnen downloaden waarmee anoniem hun locatiedata wordt verzameld - en de gebruiker wordt geacht door te geven of deze ziek wordt. Zo ja, wordt er dan via een andere app, de lokaal gebruikte landkaart-app mapy.cz iets doorgegeven in de trant van 'U was op 19 mei gedurende 20 minuten in Praag een ruimte met iemand die waarschijnlijk besmet is met Covid-19'. De geanonimiseerde data wordt vervolgens ook door de Tsjechische regering gebruikt om beleid mee te maken. Alles is (momenteel) op vrijwillige basis.

Bronnen, naast eerder gelinkte, zijn helaas alleen in het Tsjechisch beschikbaar;

<https://erouska.cz/>

<https://koronavirus.mzcr.cz/chytra-karantena/> (MinVWS van CZ)

<https://www.seznam.cz/zastav-covid/>

https://cs.wikipedia.org/wiki/Chytr%C3%A1_karant%C3%A9na

Opulairste items Nieuwe releases

De functie van de applicatie is om de gebruiker te informeren over de resterende quarantaineperiode, om de noodzaak te melden om de naleving van de woningsisolatie te verifiëren door middel van gezichtsbiometrie en GPS-coördinaten. Tegelijkertijd geeft de applicatie statistische gegevens weer over het totale aantal geïnfecteerden en een overzicht van de morbiditeit in de regio's.

Het proces van thuisquarantainefunctionaliteit is als volgt:

1. De gebruiker, Repatriant, die de thuisquarantaine wil gebruiken, moet zich registreren op de website <https://ekarantena.korona.gov.sk/> met zijn identificatiegegevens, evenals de exacte plaats waar hij zal verschijnen in de thuisquarantaine, voordat hij de applicatie downloadt. Deze locatie kan later niet worden gewijzigd. Tegelijkertijd is het noodzakelijk om één telefoonnummer te gebruiken, dat de gebruiker te allen tijde als referentie telefoonnummer in deze telefoon zal gebruiken voor de eKarantena-applicatie. Het telefoonnummer kan niet worden gewijzigd en moet identiek zijn aan het nummer in het registratieformulier voor thuisquarantaine op de website <https://ekarantena.korona.gov.sk/>
2. De gebruiker downloadt de eKarantena Slovensko-applicatie en moet alle applicaties van de applicatie toestaan, inclusief GPS, die op de achtergrond, meldingen of toegang tot de camera moet draaien. De gebruiker moet te allen tijde internet hebben, evenals een geldige simkaart op de telefoon waarop de applicatie draait en is geregistreerd voor de gehele gebruiksperiode. Zonder deze functies mag de gebruiker de huisquarantaine niet gebruiken en kan hij in een staatsvoorziening worden geplaatst.
3. De gebruiker registreert zich vervolgens via een verificatie-sms en maakt zijn persoonlijke gezichtsbiometrie, die aan de grenzen wordt gecontroleerd.
4. Als de applicatie niet werkt op de telefoon of als alle functies niet zijn ingeschakeld, hoeft de gebruiker geen quarantaine thuis te krijgen.
5. Aan de grens wordt de autoriteit opgeroepen om een functionele toepassing aan te tonen en de biometrie te controleren en of de toepassing goed werkt.
6. De gebruiker bewijst zichzelf met zijn persoonlijke code of streepjescode, die zich direct voor de autoriteit bevindt in de informatie over de gebruiker in de eKarantena Slovensko-applicatie.
7. De gebruiker rapporteert een identificatie aan de autoriteit, of de autoriteit scant de streepjescode, de door de autoriteit gedicteerde beveiligingscode wordt geverifieerd en vervolgens wordt een verificatiecode gegenereerd, die de autoriteit verifieert en in het systeem invoert. Vanaf dit punt duurt het 8 uur om in stap 1 naar de quarantainesite in het webformulier te gaan.
8. Op de quarantainesite kan de applicatie via sms-berichten een query uitvoeren om de gebruiker te verifiëren. De verificatietijd kan van dag tot dag veranderen en u moet onmiddellijk verifiëren en uw telefoon bij de hand houden.

Noot: automatische vertaling van punt 4 is incorrect; de gebruiker zal dan in een striktere quarantaine moeten onder staatstoezicht.

Hoewel deze toepassing van een app als deze voor Nederland totaal ongeschikt lijkt, kan de techniek erachter wel degelijk interessant zijn.

Bronnen, helaas in het Slowaaks:

<https://korona.gov.sk/ekarantena/>

<https://play.google.com/store/apps/details?id=sk.nczi.ekarantena>

<https://korona.gov.sk/>

Berichten rondom alarmeringssystemen (tools)

Gebruik van sirene stopt in 2020

De minister van Justitie en Veiligheid heeft aan de Tweede Kamer gemeld dat de sirenes inzetbaar blijven tot 1 januari 2020. Het Waarschuwings- en Alarmeringssysteem (WAS) wordt uitgeschakeld en vervolgens ontmanteld, zo is het voornemen van de minister. Bij een calamiteit heeft de overheid de beschikking over een groot aantal alarmeringsmiddelen: NL-Alert, crisis.nl, calamiteitenzenders, sociale media en eigen middelen van veiligheidsregio's. Daarmee is het pakket aan middelen goed gevuld.

Een van de grootste voordelen van modernere crisiscommunicatiemiddelen is dat mensen specifiek en duidelijker geïnformeerd kunnen worden. De sirene biedt altijd hetzelfde advies: "Ga naar binnen, sluit ramen en deuren, en luister naar de calamiteitenzender". Naast het stijgend aantal mensen dat NL-Alert op hun eigen mobiele telefoon kan ontvangen, blijkt ook uit onderzoek dat mensen bij een noodsituatie elkaar actief informeren. Het pakket aan alarmeringsmiddelen blijft groeien en verder ontwikkelen. Naast dit pakket zijn er ook diverse veiligheidsregio's die eigen middelen in gebruik hebben. Het waarschuwen en alarmeren van de bevolking is en blijft een gezamenlijke verantwoordelijkheid van het rijk en de veiligheidsregio's.

2. Dashboard informatie

2.1 Randvoorwaarde voor de inrichting van een dashboard is goede afbakening van:

- Doel: welk doel dient het dashboard (informerend, monitoren, handelingsperspectief bieden); en,
- Doelgroep (burgers, veiligheidsregio, handhavers, zorgverleners, bedrijven instellingen).

**Wanneer de doelgroep en doel niet bepaald zijn, is het lastig om te bepalen welke variabelen van belang zijn en/of welke grenswaarden van belang zijn.*

2.2 Mogelijke parameters voor het dashboard

t.b.v. monitoring

- Test results: #getest, #pos, #neg
- Absolute daling gevallen,
- %daling gevallen
- #overleden patiënten
- %overleden patiënten t.o.v. positief getest
- # opnames in ziekenhuizen en op IC's van ziekenhuizen

t.b.v. monitoring/handelingsperspectief

- #gevallen per besmettingsbron
- #gevallen per locatie/gebied
- # gemelde besmettingen bij huisartsen
- Gegevens van bron- en contactonderzoek door de GGD 'en na besmettingen

2.3 bestaande dashboards (covid en niet covid)

- [CLN Corona Locator Nederland](#)
weergave van data:
Besmet
Opgenomen (geweest)
Op IC (geweest)
Overleden
Besmettingen worden o.a. uitgezet per gemeente

Besmet	45.768, toename: 190, groei: 0,4%
Opgenomen (geweest)	11.697 (25,6% van besmet), toename: 7, groei: 0,1%
Op IC (geweest)	2.856 (6,2% van besmet)
Overleden	5.871 (12,8% van besmet), toename: 15, groei: 0,3%

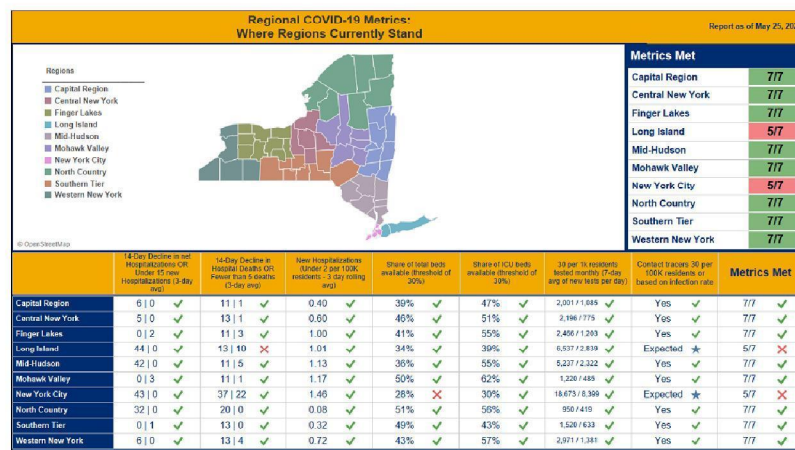
- 263 besmettingen per 100.000 inwoners, 1,36 per km², besmetting in 99% van de gemeenten.
- 33,7 overleden per 100.000 inwoners, 0,17 per km², sterfgeval in 92% van de gemeenten.
- ic-bezetting in Nederland: 710 bedden, waarvan 188 COVID-19 en 522 non-COVID-19.
- Bij deze 188 COVID-19 bedden was de laatste toename 1. Met deze 0,5% groei zijn er over 7 dagen 195 ic-bedden nodig voor COVID-19.
- ic-uitstroom: van alle 2.856 ic-patiënten is 47,8% hersteld en 28,7% overleden.

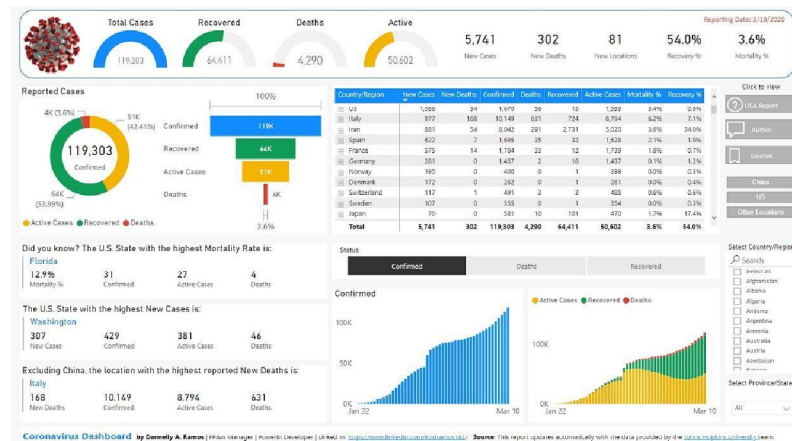
- Dashboards m.b.t. covid 19 in andere Landen

1. Duitsland <https://nos.nl/video/2334456-duitsland-heeft-coronadashboard-als-er-iets-gebeurt-hebben-we-een-noodmechanisme.html>

2. [Amerika \(New York\)](#)

Interessante aan het dashboard is dat deze snel overzicht biedt a.d.h.v. Kleurcodering



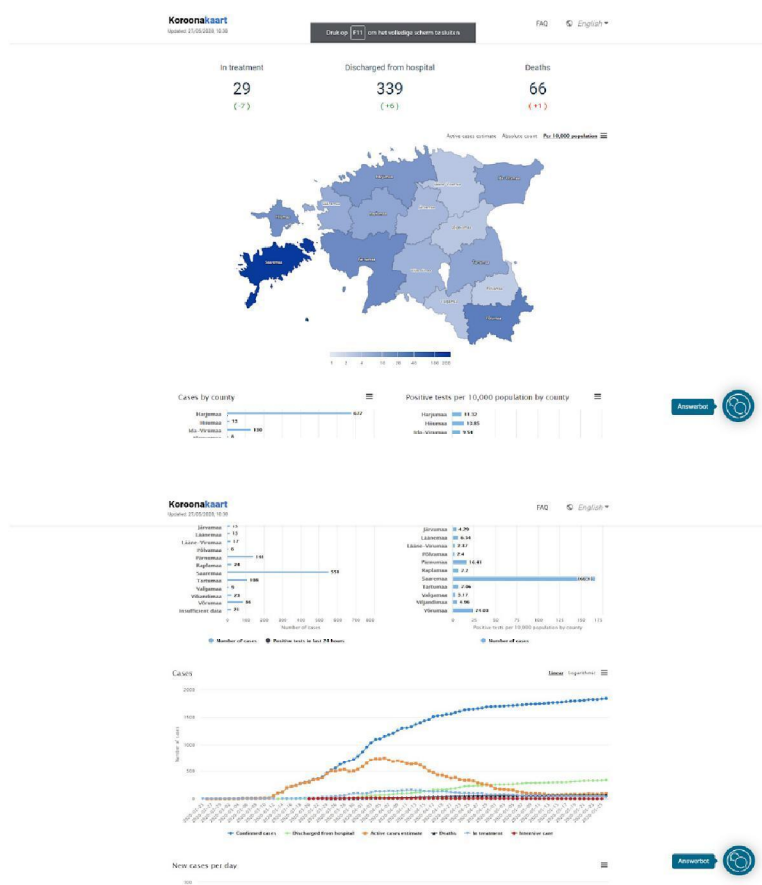


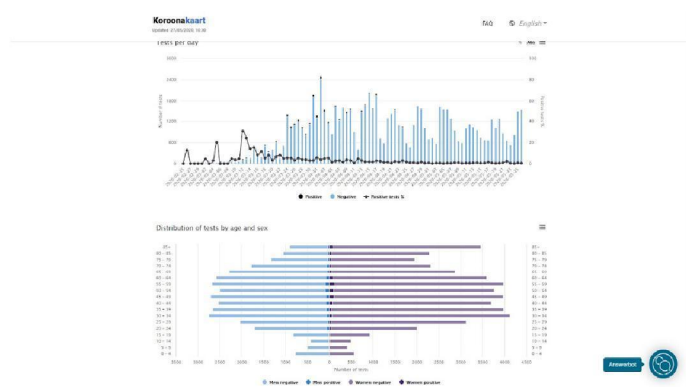
De parameters die worden gebruikt voor het dashboard zijn:

- Afname in totale ziekenhuisopnames
- Afname in aantal overledenen
- Nieuwe ziekenhuisopnames
- Beschikbaarheid aantal bedden in ziekenhuis
- Beschikbaarheid aantal IC bedden in ziekenhuis
- Testing capaciteiten
- Data van contactonderzoeken

0. [Japan](#)
1. [China](#)
2. [Filippijnen](#)
3. [Estland](#)

Estland heeft een zeer uitgebreid dashboard - het heeft ongeveer dezelfde informatie als het Amerikaanse voorbeeld, plus een aantal extra mogelijkheden zoals sekseverhoudingen bijvoorbeeld; het aardige verder is dat er een chatbot zit ingebouwd om vragen aan te stellen, en je direct contact op kan nemen met de ontwikkelaars en de beheerders als je een vraag en/of suggestie ter verbetering is.





- Dashboards overige organisaties

1. WHO
<https://early-alert.maps.arcgis.com/apps/opsdashboard/index.html#/20bf89c8e74c0494c90b1ae0fa7b78>
2. Treant Zorggroep
 Analytics-specialist SAS heeft een dashboard gemaakt voor de Treant zorggroep om gemakkelijk inzicht te genereren. Meer ziekenhuizen hebben een vergelijkbaar iets gemaakt.
3. Toeslagen verstrekkingen systeem
 Systeem achter 'mijn toeslagen', toeslagen worden toegekend via dat systeem. Dit is een burgerportaal waar de burgergegevens invoert en het systeem daarachter beoordeelt of zij recht hebben op een toeslag. In dit geval zouden de huisartsen, ziekenhuizen, GGD etc. de gegevens invoeren en voor VWS inzichtelijk worden wat de ontwikkelingen in het land zijn. DUO, UWV en andere uitvoeringsorganisaties maken ook gebruik van vergelijkbare systemen.
4. [John Hopkins \(ziekenhuis in Amerika\)](#)
5. [Liveuamap.com](#) Een overzicht van wat er allemaal gebeurt op de wereld per onderwerp op een kaart. Begonnen om onafhankelijke informatie te geven over de burgeroorlog in Oekraïne en later Syrië - het handige is dat je meteen helder kan zien op welk moment (datum of 'x uur geleden') waar een gebeurtenis heeft plaatsgevonden.

27 May 2020 Epidemics USA Libya Syria Lebanon Select regions



The map displays global COVID-19 case data as of May 27, 2020. Markers are color-coded: blue for confirmed cases, orange for deaths, and red for recoveries. High concentrations of cases are visible in Europe, North America, and East Asia. A legend in the bottom-left corner explains the marker colors. A privacy notice is also present in the bottom-left corner.

News Live [Api](#) [About](#) [Twitter](#)

Monday, 25/05/2020 19:20:06

- 2 hours ago** [Source](#)
Jordan announces a comprehensive curfew in the country next Friday
[Comments](#) [Twitter](#)
- 3 hours ago** [Source](#)
Poland PM Morawiecki: The EU's Recovery Plan is a very good starting point
[Comments](#) [Twitter](#)
- 4 hours ago** [Source](#)
Switzerland allows the establishment of public activities attended by less than 300 people starting June 6
[Comments](#) [Twitter](#)
- 4 hours ago** [Source](#)
Swedia: One person died, another 85 newly coronavirus cases
[Comments](#) [Twitter](#)
- 6 hours ago** [Source](#)
The European Commission proposes an unprecedented fiscal stimulus of €750 billion, mostly made up of grants that do not need to be repaid, to overcome the deepest recession in EU history
[Comments](#) [Twitter](#)

Get the app [App Store](#) [Google Play](#)